

体下黄褐，有一深褐色纵带贯全长；腹下中央散布褐色斑点。足黄褐，股节及胫节各具4褐环，位于两端及中部；胫节刺淡褐色。

左阳基侧突镰状，体部狭，毛极长，端突反卷成小钩状。右阳基侧突狭长，体部毛极长，端部与体部约垂直，端突粗短，向后弯。阳茎鞘端部有一宽大的长形片状突，着生于右侧中部，仅基部与鞘相连，端部大部分游离。阳茎端针突于中部成近90度弯曲，末端尖细；共具2个膜叶，其中之一宽大，此膜叶的基部为另有一膜叶，甚小，二者端部表面均具微刺；左侧有一骨化附器于中部弯折。导精管长筒形，次生生殖孔宽阔。

量度 (mm)：体长 7.13，体宽 2.43。头长 0.50，头宽 1.09，头顶宽 0.33。触角各节长 0.90:2.03:1.04:0.54。前胸背板长 1.22，后缘宽 2.26。革片长 3.15，楔片长 1.13。

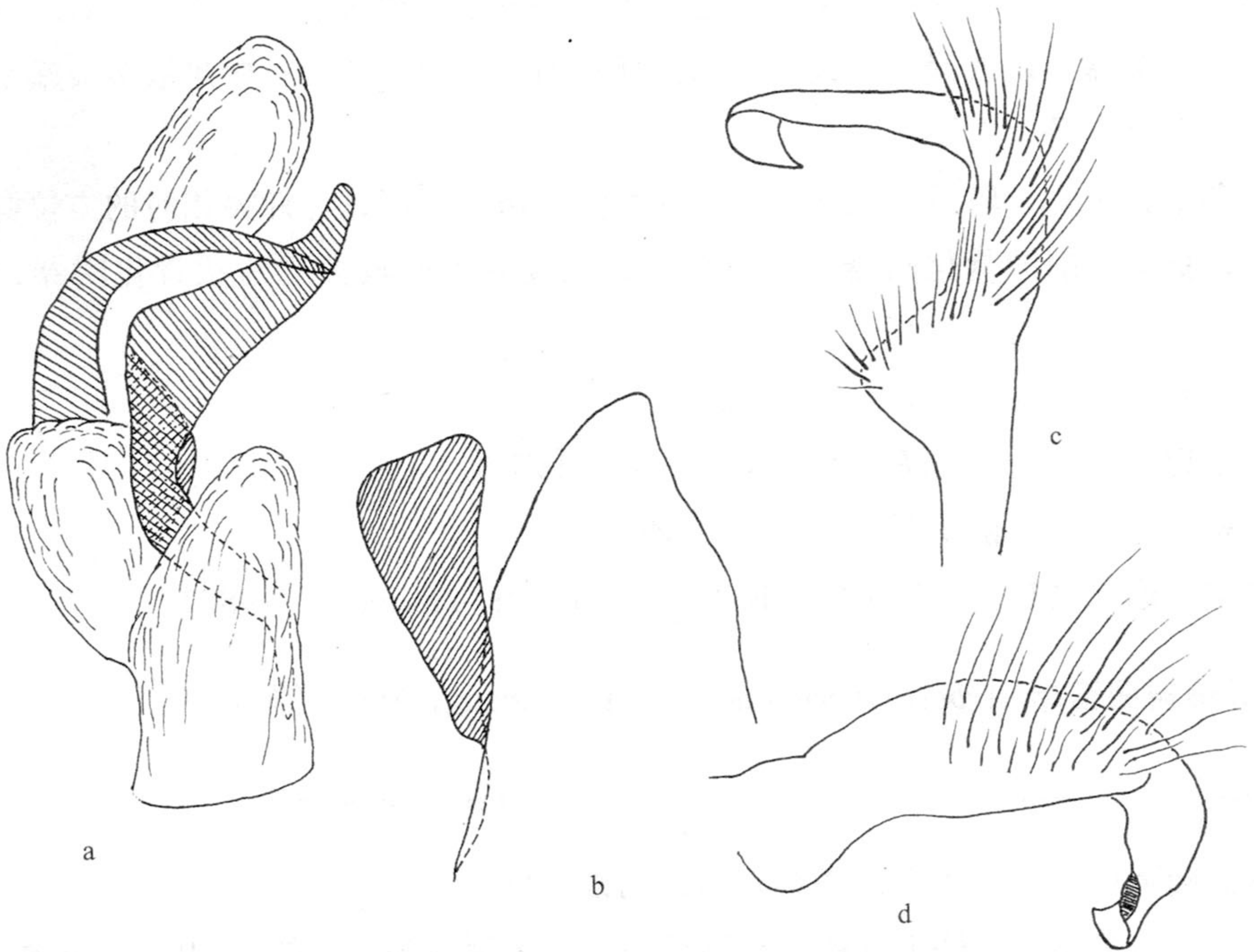


图 64 五指树丽盲蝽 *Arbolygus wuzhiensis* Lu et Zheng;

a. 阳茎端 (vesica); b. 阳茎鞘端部 (示片状突) (apical portion of phallosome, showing tab); c. 左阳基侧突 (left paramere); d. 右阳基侧突 (right paramere)。

**模式标本：**正模♂，海南五指山，1964.VI.22，刘胜利采（存 TNHM）（已检查）。

**观察标本：**1♂（正模），海南五指山，1964.VI.22，刘胜利采。

**分布：**海南。

本种与 *A. pronotalis* 极似，可据阳基侧突上极长的毛及显著不同的阳茎端结构相区别。

(97) 张氏树丽盲蝽 *Arbolygus zhangii* Lu et Zheng, 1998 (图 65)

*Arbolygus zhangii* Lu et Zheng, 1998c: 94; Kerzhner & Josifov, 1999: 69.

体长椭圆形；背面深褐色，略具光泽。

头垂直，黄褐色，具稀疏毛；雄头顶宽为头宽的 0.26 倍；唇基黄褐至褐色，端部深褐色；上颚片、下颚片和小颊有时加深为褐色；头顶中纵沟明显，沿沟有一深褐色纵带；后缘峭窄而完整。额区两侧具 5~6 条深褐色相互平行的短横纹。触角第 I 节黄褐色，中段内侧深褐色；第 II 节基部 1/7 和端部 2/3 黑褐色，其余黄褐色；第 III 节黑褐色；第 IV 节缺失。喙伸达后足基节。

前胸背板红褐至深褐色，胫后的盘域中央黄褐色，后缘极窄地黄白色；盘域刻点小而不规则；毛稀短。领黄褐色。小盾片略隆起，深褐至黑色，基角和端角黄白色，具细横皱。前翅革片和爪片褐色，略带红色，散布不规则黄褐色小斑，小斑上的毛具闪光；楔片均一地红褐色，基部黄白色，长约为基部宽的 2 倍。膜片烟褐色，小室和大室外分别有一浅色横带伸达翅的前缘。体下黄褐色，有一黑纵带贯全长，腹下中央散布深褐色斑点。足黄褐，股节与胫节各具 4 褐环，位于两端及中部；胫节刺黄褐色。

左阳基侧突特殊：体部宽大，近长方形，基部内缘具细齿，感觉叶成较细长的突起状伸出，略弯曲，边缘具细齿；端突细长，弯曲。右阳基侧突体部短小，感觉叶突出，端尖；端部宽阔，相对很大，与阳基侧突体等长，末端稍尖。阳茎端鞘具 3 个片状突，

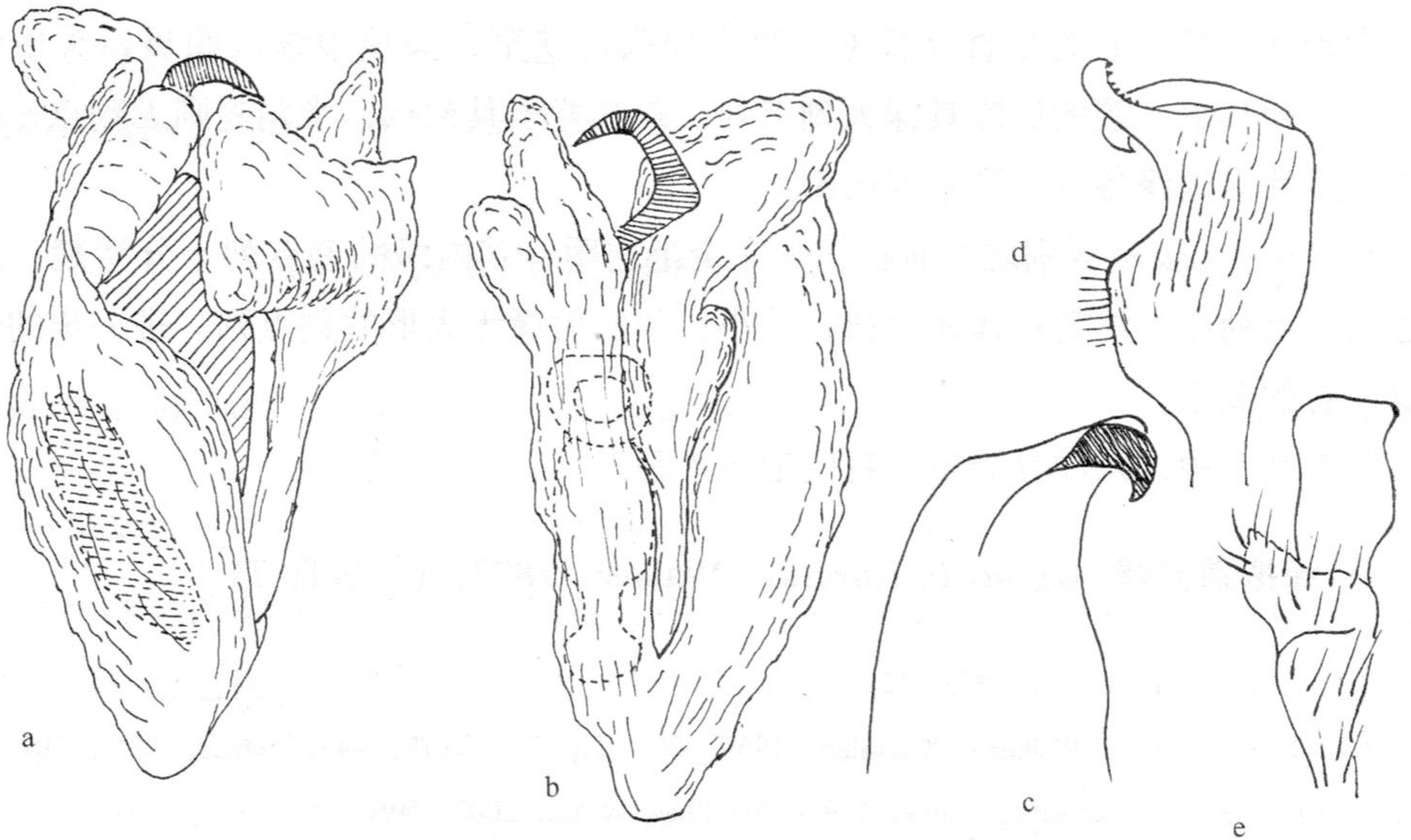


图 65 张氏树丽盲蝽 *Arbolygus zhangii* Lu et Zheng

a~b. 阳茎端 (vesica); c. 阳茎鞘端部 (示片状突) (apical portion of phallosome, showing tab); d. 左阳基侧突 (left paramere); e. 右阳基侧突 (right paramere)。

左侧者长且宽，另两个排成一列，端部的较大。阳茎端针突缺；共有4个膜叶，位于中央的膜叶粗短，表面密布骨化的微刺，右侧膜叶端部着生一钩状骨化附器。导精管中部略膨大，次生生殖孔宽阔。

量度 (mm)：体长 8.74，体宽 3.14。头长 0.49~0.58，头宽 1.19~1.29，头顶宽 (♂) 0.31~0.34。触角各节长 0.88~1.02:2.24~2.38:1.36:?. 前胸背板长 1.13~1.22，后缘宽 2.48~2.52。革片长 3.9，楔片长 1.49。

**模式标本：**正模♂，西藏吉隆，2800m，1976.VII.27，张学忠采（存 IZAS）（已检查）。

**观察标本：**1♂（正模），西藏吉隆，2800m，1976.VII.27，张学忠采；1♂（副模），同前，1984.VIII.4，周兆兴采。

**分布：**西藏。

本种相似于 *A. pronotalis*，但身体略带红色，头顶后缘嵴完整，头顶较窄，前胸背板后中域黄褐，阳基侧突结构非常特殊以及不同的阳茎端结构，可以区别。

## 18. 拟猓盲蝽属 *Argenis* Distant, 1904

*Argenis* Distant, 1904a: 107. **Type species:** *Capsus incisuratus* Walker, 1873; by monotypy.

中小型，长椭圆形，相对较狭。与 *Tinginotum Kirkaldy* 属极近似。体亦因具粉被而几无光泽，具明显的半直立长毛，眼大而头顶狭窄，头顶中纵沟明显，头后缘嵴明显，领粗而具毛，领的后缘具深大刻点列，前胸背板具刻点，半鞘翅则无刻点，缘片内缘以及爪片沿内缘各具一系列整齐的刻点。

与 *Tinginotum* 区别之处有：缘片完全半透明，其内缘的刻点列十分清楚；爪片沿外缘的刻点列亦很清楚；体相对狭长而小；领的后缘无大形的刻点列。进一步的研究将澄清二者的关系。

已知共 2 种，东洋界分布。我国记录 1 种。

### (98) 点缘拟猓盲蝽 *Argenis incisuratus* (Walker, 1873) (图版 III-7)

*Capsus incisuratus* Walker, 1873: 121.

*Argenis incisuratus* (Walker): Carvalho, 1959: 28; Carvalho, 1979: 443; Schuh, 1995: 700; Chérot, 1997b: 399; Kerzhner & Josifov, 1999: 70; Zheng & Lu, 2002: 505.

头淡褐至灰褐，毛短，淡色，平伏；额-头顶区域常有一深褐色中纵纹，有时不显。眼很大。触角第 I 节淡褐，其余各节污黄褐而端部渐黑，或全部黑褐色或黑色，中段无白环；第 III 节长，接近或超过头的宽度。喙伸达中足基节。